

ROGNAIX



BULLETIN
MUNICIPAL

2025

Rognaix *Village*

DE BASSE TARENTEISE

VIE SCOLAIRE

VIE ASSOCIATIVE

VIE DU VILLAGE

www.roгнаix.fr

La mairie

La commune

Les services

Associations

Environnement

Démarches

L'ÉDITO DU MAIRE



Patrice BURDET
Maire de Rognaix

Rognaix
Village
DE BASSE TARENNAISE

BULLETIN MUNICIPAL
2025

Mairie de Rognaix
403 rue de la mairie
73730 ROGNAIX
Tél. 04 79 38 21 94

contact@mairie-roгнаix.fr

www.roгнаix.fr

© photos : Florence Hurard
(club de l'image Gilly sur Isère)
Freepik, Google, x

Directeur de publication :
Patrice Burdet

Conception : **L'imprime**
L.imprime74@gmail.com

Pour commencer, permettez-moi d'avoir une pensée pour celles et ceux qui nous ont quittés. Comme le disait Jean D'Ormesson : « **Il y a quelque chose de plus fort que la mort, c'est la présence des absents dans la mémoire des vivants.** ». Pensons à eux mais aussi à leurs proches qui ressentent si douloureusement le poids de leur absence.

Mes pensées vont aussi à ceux que la maladie fragilise ou que la solitude emprisonne. Nous savons tous, par expérience, que la souffrance et les cicatrices qu'elle laisse sont personnelles et que le pouvoir des mots est illusoire, mais nous pouvons souhaiter que cette nouvelle année, procure à chacun la force nécessaire pour surmonter les difficultés de l'existence.

Je profite de cet édito, pour souhaiter la bienvenue aux nouveaux habitants, assez nombreux cette dernière année. Vous jetez l'ancre dans une commune attachante, Votre arrivée apportera de nouvelles énergies, des talents et des expériences bénéfiques. Les portes de la mairie vous sont grandes ouvertes.

Les petites communes, comme la nôtre disposent de nombreux atouts permettant de répondre aux attentes actuelles de notre société. Mais le premier enjeu d'une petite commune est de ne pas éradiquer les différences et de les articuler entre elles pour en faire quelque chose de commun. Cela suppose donc de cultiver toutes ces différences comme des richesses en fournissant un terreau propice aux rencontres, aux débats, agrémenté bien sûr de l'incontournable et indispensable courtoisie. Cet ingrédient nécessaire à tout échange de qualité...

Le pari démocratique n'est-il pas de réussir à vivre ensemble même dissemblable ? D'aucuns peuvent penser qu'invoquer le sempiternel vivre ensemble, participe à un ronronnement répétitif qui justifie la lassitude et le désintérêt pour la vie du village y préférant largement l'individualisme. Cet individualisme qui pour certain, se traduit par

« Je paye des impôts j'ai donc tous les droits, le reste, ne m'intéresse pas ». Je pense que ceux-là ne liront pas cet édito jusqu'au bout... Il reste cependant un infime espoir de voir un jour leur conviction se fissurer...

Pour l'heure, il faut bien admettre que dans ce monde, où une actualité violente nous submerge, un sentiment de perte de confiance dans l'avenir enfle jusqu'à étouffer le moindre souffle d'espoir. C'est dans ces moments de doute et de désespérance qu'il est peut-être important de se retrouver pour se redonner du courage. La fatalité n'existe pas, nous savons tous implicitement ce que le philosophe français Henri Bergson a formulé : « **L'avenir n'est pas ce qui va arriver mais ce que nous allons en faire.** ». À chacun de nous de faire des choix et d'en anticiper les conséquences.

L'année dernière, comme celle d'avant et encore d'avant, je vous parlais des guerres et divers conflits qui jalonnent notre monde. Je n'y reviendrais pas, même si cette grande absurdité humaine persiste aujourd'hui. Chaque année malheureusement est associée à son cortège de calamités et de crises en tout genre, économiques, sociales, politiques, militaires, énergétiques, climatiques, sanitaires, terroristes et même morales Ce n'est pas le désordre politique actuel qui peut nous aider à travailler tous ensemble en harmonie. Ces différentes crises prennent souvent des expressions violentes verbales ou physiques, directes ou le plus souvent indirectes par les réseaux sociaux, incitant au repli identitaire, mettant à mal nos démocraties, décrédibilisant les partis politiques, fracturant notre vivre ensemble et stigmatisant certaines catégories de nos concitoyens. Ces manifestations créent un véritable tapis rouge à tous les extrêmes préconisant l'intolérance, la haine et même parfois l'anarchie. Prenons-y garde, car cela n'est pas sans nous rappeler certaines pages très sombres de notre histoire. Rappelons-nous encore une fois que nos valeurs républicaines



ROGNAIX

Madame Berthet, Sénatrice, Monsieur Burdet, Maire et l'équipe municipale lors des vœux.

citées dans notre devise, liberté, égalité, et fraternité, ont toujours été notre seul rempart par le passé et notre seul salut collectif.

Dans ce contexte anxiogène, certains sont tentés de trouver des solutions plus radicales à leurs difficultés, en rejetant la responsabilité sur l'autre, celui qui est différent de par sa couleur de peau, sa culture, sa religion, ses traditions, encouragés en cela par ceux qui prônent le choc des civilisations pour justifier le pire. Nous n'avons qu'une seule planète pour vivre ! Nous devons nous comprendre et nous respecter, vivre en paix les uns aux côtés des autres et illustrer ce que nos traditions respectives nous offrent de meilleur. Je sais ce n'est pas si simple. Raison de plus pour nous y employer avec tout notre cœur. Par nos choix individuels nous orientons l'avenir. Il n'y a aucune alternative pour éviter d'engager notre responsabilité car nous savons tous que ne pas choisir c'est quelque part, faire un choix. Nelson Mandela disait « **Que vos choix soient le reflet de vos espoirs et non de vos peurs.** » En cette période où tous les espoirs sont permis, j'espère donc que nous saurons toujours choisir collectivement de sublimer le « vivre ensemble » pour qu'à Rognaix l'intelligence collective, le rayonnement culturel, la solidarité résistent encore longtemps aux assauts de l'obscurantisme.

Je voudrai adresser un grand merci à tous ceux qui cultivent déjà sans relâche notre jardin commun dans lequel prospèrent ces multitudes de graines d'humanité qui nous rendent tous meilleurs. Ce grand merci est pour vous tous qui participez au rayonnement de Rognaix. Vous tous qui par vos activités, vos responsabilités professionnelles, vos actions associatives concourez à la vitalité de Rognaix et au bien-être de ses habitants. Vous tous, vous forger le caractère de notre belle commune.

Ce rayonnement, commence par notre jeunesse, au sein de nos écoles. Je tiens à remercier le travail exceptionnel et surtout bien loin d'être simple de nos jours, de notre corps enseignant. L'école est la porte du savoir pour tous, de l'égalité des chances, élément incontournable de la démocratie et de la citoyenneté. La jeunesse est notre avenir, mobilisons-nous aux côtés de nos enseignants pour les aider à construire le leur. Comme le disait magnifiquement Victor Hugo « **Partout où il y a un champ, partout où il y a un esprit, qu'il y ait un livre. Pas une commune sans école, pas une ville sans collège, pas un chef-lieu sans faculté. Un vaste réseau d'ateliers intellectuel, éveillant partout les aptitudes et échauffant partout les vocations** ».

Être maire est une tâche exaltante mais exigeante. Il faut toujours être à l'avant-garde, se battre pour que notre commune tire son épingle du jeu, chercher sans cesse des financements.

Si la critique est aisée, l'art est difficile et les mensonges, les polémiques inutiles. Mais je ne suis pas du genre à me résigner, je continuerais à me battre pour vous en 2025. Parce que je vous aime, j'aime mon village et comme l'a écrit John Mc Cain : « **Rien n'est plus libérateur que de se battre pour une cause plus grande que soi-même** ».

Je vous souhaite, à toutes et à tous, une très bonne année, une année de succès, qu'elle voit se réaliser vos espoirs et vos attentes ! Je forme des vœux pour votre réussite professionnelle et personnelle, pour une année féconde, et bien sûr pour une année heureuse. Meilleurs vœux auxquels s'associent toute l'équipe municipale ainsi que le personnel communal.

Bien à vous.

Patrice BURDET, maire de Rognaix

Quatre caves d'affinage creusées dans la montagne à Rognaix, Ugine et Chambéry.

Indépendant

Les Caves d'Affinage de Savoie est un artisan affineur 100% indépendant et l'un des derniers artisans affineurs situé dans la prestigieuse zone AOP Beaufort.



Affinage artisanal

Les fromages sont murgés, salés, frottés et retournés à la main.



Conditions naturelles

Nos caves présentent des caractéristiques communes : hygrométrie naturelle élevée (95 à 98 %) et température naturelle entre 9°C et 13°C.

Artisan affineur

Les fromages sont réceptionnés « en blanc », c'est à dire quelques jours après leur fabrication et mis sur une planche d'épicéa. Commence alors un long travail de patience, où les fromages vont être murgés, salés, frottés et retournés à la main. L'artisan affineur contrôle en permanence la qualité du croûtage, la texture de la pâte, ainsi que le goût. Il adapte si besoin le nombre de frottages ou le nombre de retournements. Après des soins apportés, le fromage est prêt à être expédié aux clients.

Producteurs et laiteries

Nous connaissons très bien les producteurs et les laiteries avec lesquelles nous travaillons. Certains sont des partenaires de longue date. Nous travaillons dans la continuité des fromages qu'ils fabriquent, nous échangeons donc régulièrement sur les qualités de lait, les fabrications, l'état des fromages, l'influence du climat... Nous privilégions les producteurs qui ont les pratiques suivantes : exploitation à taille humaine et structure familiale.

L'histoire des tunnels

En septembre 2011 au cœur de la zone AOP Beaufort, à Rognaix, Eric Mainbourg découvre une ancienne poudrière laissée à l'abandon. Creusée à 63 mètres à l'intérieur d'une falaise, toutes les conditions sont réunies pour affiner traditionnellement les fromages. Dès lors, les premiers essais d'affinage sont réalisés. La qualité est au rendez-vous, les fromages sont victimes de leur succès, la place vient à manquer il faut d'autres tunnels pour affiner de nouveaux fromages.



47 Impasse de La Poudrière • 73730 Rognaix
caves-affinage-savoie.fr

JB ELEEC

Jean-Baptiste LASSIAZ

ÉLECTRICITÉ GÉNÉRALE

Particuliers et professionnels
Installations neuves et rénovations
Remises en conformité
Alarmes - Dépannages

295 chemin des Châtaigniers
73460 STE HÉLÈNE sur ISÈRE

06 15 46 28 86

jbelec@orange.fr

SOMMAIRE

LA VIE À ROGNAIX

Les temps forts	5-7
• Repas des aînés	
• Cérémonie du 8 mai	
• Cérémonie du 11 novembre	
• Grand prix cycliste de la municipalité de Rognaix	

ASSOCIATIONS

Anciens combattants	20
Club des aînés du Nant Bayet	21
Country	21
La Chavonne de Rognaix	22

MUNICIPALITÉ

Travaux	8
Finances & budget	9
Gestion de la plage de dépôt du Nant Clement	10
Piste forestière du Basmont	11
Nos entreprises	12

PATRIMOINE

La chapelle de la Rochette	23
----------------------------	----

ENVIRONNEMENT

Sentiers de Rognaix	24-25
Amphibiens des Isles	25

JEUNESSE

L'école	15-17
Retour sur les activités 2024	
APE	17
Cantine	18
RPI	19

ARLYSÈRE

Conteneurs semi-enterrés	26
Urbanisme	29

INFOS UTILES

État civil	29
Démarches administratives	29
Sapeurs pompiers	30
Infos mairie	32

Le repas DES AÎNÉS

DIMANCHE 24 MARS 2024



Le maire Patrice Burdet, remercie, au nom de l'équipe municipale, nos aînés ayant répondu présent pour partager ce moment de joie, de convivialité autour d'un bon repas préparé par l'équipe du traiteur « Le petit marmiton » et d'un bon moment musical grâce à Pascal Revers.



« Chers Amis, votre dynamisme, votre jeunesse sont bien à l'image d'une commune active qui n'a de cesse de mettre tout en œuvre pour que le 3^e Age ne cesse jamais d'être un modèle de vie, d'idées, de respect mutuel. Autant de valeurs dignes de notre société, de votre société ».

La Municipalité de Rognaix a le plaisir de perpétuer une belle tradition en organisant son Repas des Aînés, un événement incontournable de la vie locale, placé sous le signe du partage et de la convivialité. **52 personnes ont répondu à cette invitation.** Chaque année, au début du printemps, les seniors de la commune sont invités à se retrouver autour d'un déjeuner festif, marqué par des moments chaleureux et une animation musicale qui ravit danseurs et chanteurs.

Les Rognairains ne manquent pas cette occasion de partager un bon repas et de passer un moment de détente entre voisins et amis.



L'événement est l'occasion de renforcer les liens entre les habitants et de témoigner de la reconnaissance de la commune envers ses aînés, qu'elle salue avec respect.



COMMÉMORATION DU 8 MAI 1945

Date majeure de l'Histoire française et européenne, le 8 mai 1945 signe la capitulation de l'Allemagne nazie mettant fin à six longues années de guerre et d'occupation. Au cours de la nuit du 6 au 7 mai 1945, le texte de reddition de l'Allemagne a été signé à Reims par le général allemand Alfred Jodl accompagné des hauts représentants des Alliés. Pourtant, Harry S. Truman, président des États-Unis, Winston Churchill, Premier ministre britannique et le Général de Gaulle ont décidé de garder le secret, jusqu'à une annonce commune et simultanée prévue le 8 mai.

Ces cérémonies sont l'occasion de rendre hommage aux millions de soldats et civils qui ont péri dans la guerre et de célébrer la victoire des forces alliées sur le nazisme. Elles sont également un moment de transmission de la mémoire de la guerre aux nouvelles générations afin que les atrocités commises ne soient jamais oubliées.



Les enfants des écoles participent activement aux cérémonies commémoratives.

Merci aux enseignants !

CÉRÉMONIE DU 11 NOVEMBRE

11 NOVEMBRE 2024

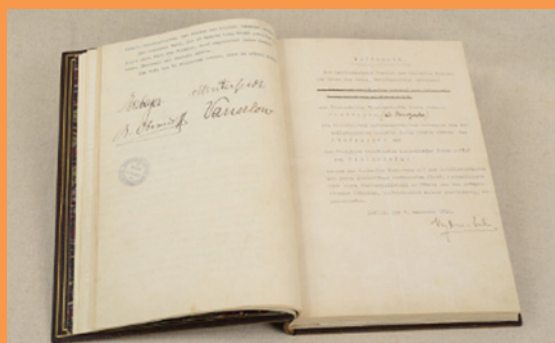
**JOURNÉE DE COMMÉMORATION
DE LA VICTOIRE ET DE LA PAIX**

**L'Armistice de 1918,
ultime trace écrite du cessez-le-feu
de la Première Guerre mondiale**

Conservé au Service historique de la Défense de Vincennes depuis plus de 100 ans, le document de l'armistice franco-allemand est l'ultime exemplaire de ce qui acta le cessez-le-feu entre les deux parties, après quatre ans de guerre. Convention et non traité de paix définitif, il reste pourtant dans l'esprit des Français le symbole par excellence de la fin du premier conflit mondial.

Dans le secret d'une valisette en bois, à l'abri des regards, sommeille la précieuse relique. Treize pages dactylographiées, la dernière étant réservée aux signatures : à droite pour la délégation allemande, à gauche, celles des Alliés. Trente-quatre clauses réparties entre sept chapitres figurent au document. Elles évoquent, entre autres, la sécurité des frontières, l'occupation de la Rhénanie, le retrait des troupes allemandes, l'indemnisation des dommages de guerre, la livraison d'armes par l'Allemagne ou encore les clauses navales, demandées par l'Angleterre pour lui assurer la maîtrise des mers.

« *L'armistice n'est pas un traité de paix ni une capitulation, c'est un cessez-le-feu. C'est-à-dire qu'à partir du moment où le cessez-le-feu est signé, on arrête les combats dans les conditions qui sont indiquées dans le document. Le traité de paix viendra plus tard, avec le Traité de Versailles en juin 1919 (...). Finalement, aujourd'hui, dans l'esprit des Français, il est le document qui marque la fin de la guerre. D'ailleurs, la fin de la Première Guerre mondiale est commémorée le 11 novembre et non en juin* », souligne Cécile Bosquier-Britten.



HOMMAGE À TOUS LES
« MORTS POUR LA FRANCE »



**106^e anniversaire
de l'Armistice du 11 novembre 1918**

C'est devant une centaine de Rognairains, nos porte-drapeaux, pompiers et enfants des écoles qu'un recueillement et un dépôt de gerbes ont été réalisés au monument aux morts, en honneur à tous ceux qui sont tombés pour défendre notre Nation, notre liberté, nos valeurs, sur notre sol comme en opération extérieure. Victor Hugo disait « *La guerre, c'est la guerre des Hommes ; la paix, c'est la guerre des idées* ».



Ce 11 novembre fut l'occasion d'accueillir un nouveau porte-drapeau à Rognaix.

Le jeune **Thomas Benoit Chene** apporte sa jeunesse et son énergie aux anciens combattants de Rognaix. Merci et bienvenue à lui.



4^e GRAND PRIX CYCLISTE DE LA MUNICIPALITÉ DE ROGNAIX

DIMANCHE 04 MAI 2025

**5^e GRAND PRIX
CYCLISTE DE LA MUNICIPALITÉ DE
ROGNAIX**

Inscription sur Eventicom.fr

2 Courses à 13h00 et 15h30

Crédit Mutuel, JALLET AUTO, MAXBIKES73, SUPER U vélo, DECATHLON

MAISON DU VÉLO

UNE AGGLO à votre service

Le 4^{ème} Grand Prix Cycliste de la Municipalité de Rognaix, support du Championnat FSGT des Pays de Savoie 2024 et 7^{ème} manche du Trophée Prestige FSGT, a rassemblé 77 coureurs. Cette édition, comme les trois précédentes, faisait partie du programme « Mai à Vélo 2024 », fête nationale pour encourager la pratique du vélo, programme porté localement par l'agglomération Arlysère.

Une innovation pour cette édition support du Championnat départemental, les courses se disputaient par catégorie d'âge, à l'image des championnats régionaux et fédéraux.



Cet événement, devenu un rendez-vous incontournable du cyclisme local, a offert un spectacle sportif de haute qualité. Le parcours, particulièrement exigeant, a su mettre en valeur les qualités physiques et stratégiques des participants. La célèbre côte de la mairie, dont la répétition à de nombreuses reprises selon les catégories, a représenté un défi majeur, poussant les coureurs à donner le meilleur d'eux-mêmes.

Un incident ferroviaire survenu durant le dernier tour de la première course a contraint les organisateurs à adapter le parcours de la seconde course, mettant en avant leur réactivité ainsi que celle des autorités locales. Un départ d'incendie s'est déclaré au niveau du système de freinage d'un convoi transportant du chlore, mobilisant rapidement de nombreux services de secours et la gendarmerie. Grâce à une parfaite coordination, la seconde course a pu se dérouler en toute sécurité.



La remise des prix s'est tenue dans une ambiance conviviale, sous la présidence de M. Patrice Burdet. Tous les coureurs primés sont repartis avec de magnifiques lots offerts par nos partenaires Maxbikes73, Jallet Auto, Culture Vélo Albertville, Decathlon Albertville, Scierie de Savoie Lapierre et Martin, Les Caves d'Affinage de Savoie et Super U La Bathie. Yves Duchêne, Président de la FSGT

Pays de Savoie, a honoré les champions par la remise d'une écharpe symbolique.

Le buffet offert par la mairie a clôturé cette magnifique journée.

La Section CycloSPORT de l'ASPES, organisatrice de cette journée, tient une nouvelle fois à remercier chaleureusement M. Patrice Burdet, Mme Monique Nagorny, les 40 bénévoles, les partenaires et les coureurs qui sont à l'origine de cette réussite collective.

Fort de ce succès, la 5^{ème} édition est déjà programmée pour le dimanche 4 mai 2025. Notez cette date et venez encourager les coureurs qui promettent d'offrir une nouvelle journée de sport intense et de convivialité.

LES TRAVAUX DE LA COMMUNE

TRAVAUX campagne 2024	Montant TTC engagé 2023-2024 (A)	Montant TTC des travaux réceptionnés 2024 (B)	Montant TTC des travaux restant à effectuer (C)	Gain
Rénovation de l'éclairage public	86.000 €	76.100 €	0 €	- 9.900 €
Site de la poudrière – bâtiments techniques	173.800 €	80.500 €	95.100 €	+ 1.800 €
Reconstruction du bâtiment principal	95.100 €		95.100 €	
Rénovation du bâtiment annexe	57.700 €	63.700 €		+ 6.000 €
Réseaux	21.000 €	16.800 €		- 4.200 €
TOTAL de la campagne engagée	259.800 €	156.600 €	95.100 €	- 8.100 €

MODERNISATION DE L'ÉCLAIRAGE PUBLIC

Ces travaux, dont le but était de redéfinir un éclairage plus juste et plus sobre, et qui avaient pris du retard en 2023 en raison de difficultés d'approvisionnement ont été réceptionnés en novembre 2024. 70 points lumineux **énergivores et inefficaces ont été modernisés**.

29 unités implantées sur le CD 66 sont de type fonctionnel avec des implantations sur candélabres ou sur poteaux existants.

Dans les zones "village", 41 points lumineux sont complètement renouvelés (luminaire de Style 4 faces et support vert).



POINT SUR LES GAINS ÉNERGÉTIQUES

Les luminaires ont été sélectionnés pour leur qualité optique et leur rendement lumineux global (en sortie de luminaire). Ainsi les niveaux de puissance nécessaire par armoire électrique ont été optimisés. La puissance moyenne souscrite était de 7 KVA lors du diagnostic a été abaissée à 3,7 KVA.

La puissance active du parc de luminaire actuel est de 3400 Watts alors que le parc d'origine était de 10 KWatts soit un gain de 66%.

Le retour sur investissement de cette opération est attendu sur 30 ans mais compte tenu de l'orientation très haussière des tarifs des fournisseurs d'énergie, cette durée pourrait être raccourcie de moitié.

LES TRAVAUX SUR LES BÂTIMENTS DE LA POUDRIÈRE

Les travaux du Garage annexe sont terminés. L'ACCA a aménagé dans sa nouvelle base opérationnelle.

Cette remise aux normes, a été réalisée pour 79.800 € (budget 78.700€). En effet, le solde sableux sur lequel est implanté la construction a nécessité une reprise des fondations.

Les désordres constatés sur le bâtiment principal (fissures dues aux tassements différentiels au niveau des fondations et aux secousses sismiques) sont tels qu'il doit être démoli pour faire place à une construction neuve.

Le projet est engagé mais une étude de sol complémentaire est en cours pour éviter des surcoûts.



Le garage annexe terminé

La rénovation du bâtiment principal est à l'étude et le démarrage de la construction est reportée au printemps 2025.



Projet de reconstruction du bâtiment principal - Site de la poudrière

LES FINANCES

BUDGET 2024

UNE VOLONTÉ D'ENTREPRENDRE ET DE FINALISER DES PROJETS POUR LA COMMUNE

L'année 2024 est marquée par un effort très important d'investissement pour l'amélioration du fonctionnement de la commune, au profit de ses habitants : éclairage public, bâtiments publics, route forestière,...

Ceci se traduit dans les chiffres par une augmentation de 90.000 € des dépenses d'investissements par rapport à 2023, incluant en particulier les premiers travaux sur la route forestière, suite à la tempête de 2023, pour 45.000 €.

Ces dépenses très importantes, partiellement subventionnées, ne peuvent être financées que par une maîtrise rigoureuse des dépenses de fonctionnement (stables par rapport à 2023 malgré l'inflation) et par l'utilisation des réserves que nous avons collectivement constituées dans les exercices précédents (d'où une baisse de la trésorerie de 68.000 €). Cet effort d'investis-

sement doit se poursuivre en 2025, comme indiqué lors de la cérémonie des vœux par Madame la Première adjointe, pour la reconstruction du bâtiment de la Poudrière, la réhabilitation de la route forestière, la rénovation du chauffage de la salle polyvalente,...

Mais cet effort ne sera pas financé par une augmentation de vos impôts : le taux de la taxe foncière à la main de la commune, restera stable en 2025.

Nous poursuivons en effet nos efforts de réduction des dépenses de fonctionnement, de recherche de financements auprès des autorités administratives locales ou nationales et éventuellement de valorisation des biens que nous possédons collectivement dans la commune.

QUELQUES CHIFFRES	BUDGET	REEL	ECART
DEPENSES réelles de fonctionnement	453 077	423 788	-29 289
Charges à caractères général	151 530	134 278	-17 252
Autres charges de gestion courantes	53 720	45 193	-8 527
Charges de personnel	237 100	234 339	-2 761
Autres dépenses de fonctionnement	10 727	9 978	-749
RECETTES réelles de fonctionnement : (hors produits exceptionnels)	425 924	467 033	41 109
Taxes pylones	99 000	105 981	6 981
Attribution de compensation (Arllysère)	137 000	137 008	8
Taxes foncières	34 000	35 084	1 084
Locations (lac, caves d'affinage, centrale électrique, salle)	46 000	45 109	-891
Dotations et participations	42 214	43 741	1 527
Autres recettes de fonctionnement	67 710	100 110	32 400
DEPENSES réelles d'investissements	249 429	198 505	-50 924
Eclairage public	81 100	76 158	-4 942
Rénovation bâtiments communaux	148 810	60 553	-88 257
Route forestière	0	45 236	45 236
autres	19 519	16 558	-2 961
RECETTES réelles d'investissements (hors produits exceptionnels)	95 193	97 880	2 687
PRODUITS exceptionnels (ventes de terrains)	0	0	0

GESTION DE LA PLAGE DE DÉPÔT DU NANT CLÉMENT

Les Rognairains connaissent tous le Torrent du Nant Clément, plus particulièrement depuis la nuit du 14 Novembre 2023 où une lave torrentielle a totalement rempli la plage de dépôts d'une longueur de 50 mètres et d'une capacité de 9 000 m³ qui protège le hameau des Teppes. Des travaux d'urgence ont été réalisés par l'APTV (GEMAPI) et par nos employés communaux et les dépôts ont été partiellement dégagés pour permettre au ruisseau de retrouver un écoulement correct jusqu'au radier de fermeture ; néanmoins fin 2024, 5300 m³ de débris encombrant toujours l'ouvrage. Un important travail de curage reste à faire.



En attente d'une solution définitive, impliquant de monter un dossier réglementaire (ICPE) avec instruction par les services de l'Etat, il était nécessaire et important pour la sécurité des riverains de trouver rapidement un lieu de stockage provisoire des matériaux ; d'une surface de 1000 m² pour décharger les tombereaux et charger ultérieurement des camions pour l'évacuation définitive.

Un stockage provisoire ayant été reconnu comme réglementaire par la DREAL, une parcelle privée à proximité immédiate de la plage de dépôt, d'une surface de 6142 m² a été identifiée. Sur cette parcelle, seul un stockage provisoire sera mis en œuvre ; un stockage définitif nécessitera la création d'une ISDI (Installation de stockage des déchets inertes).

A l'heure où nous rédigeons ce bulletin, l'entreprise SYBILLE TP, mandatée par GEMAPI a dégagé 3000 m² de débris sur la parcelle.

La création d'une ISDI n'est pas de compétence communale. L'équipe municipale accompagne au plus près l'avancée de ce chantier. Des informations seront données régulièrement sur le site de la Mairie et par voie d'affichage.

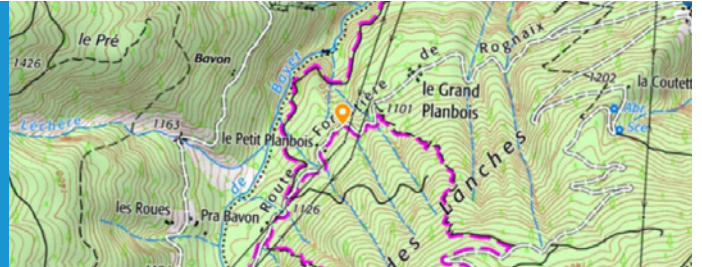
Cet événement est le premier de cette ampleur depuis la création de l'ouvrage.

Or depuis le 1^{er} janvier 2023 GEMAPI a pris la compétence de la gestion de cet ouvrage qui s'accompagne d'une obligation de protection des personnes et des biens. Il faut savoir que l'accès à la plage de dépôt s'effectue par une piste à pente importante (20%) impraticable aux camions ; seuls des tombereaux (Dumper) peuvent atteindre la retenue. A contrario ces véhicules ne peuvent pas rouler sur la route, ou sur des linéaires importants. D'autre part, les matériaux ne sont pas valorisables. La solution d'évacuer les dépôts en décharge agréée (Vicat ou carrière de Villette), trop impactante pour la vie du village et couteuse en termes de dégradation de nos petites infrastructures n'a pas été retenue.



PISTE FORESTIÈRE DU BASMONT

Voici plus d'un an que notre commune a été touchée par un épisode météorologique lourd dont les conséquences impactent toujours les usagers de la route forestière qui monte à l'alpage de Basmont. Au printemps 2024, l'entreprise BASSO a réalisé le dégagement de la route depuis la Vria jusqu'au hameau de Grand-Planbois en rétablissant le franchissement du ruisseau du « grand-creux ».



Mais à l'heure où nous rédigeons cet article, le glissement de terrain peu après le ravin de "petit creux", a emporté la totalité de la plateforme sur un linéaire de 15 m, et sur une profondeur d'au moins 6 m et probablement jusqu'au Bayet, rendant toujours les hameaux de Petit Plan Bois et Pra-Bavon inaccessibles. La liaison forestière Rognaix Saint Paul reste interrompue à la suite de l'effondrement du Pont de la Planchette qui franchit le Nan Bayet au hameau des Drines n'est pas rétablie. Comme nous l'annoncions dès le premier constat des dégâts ; Il faut prendre les bonnes décisions et être patients.



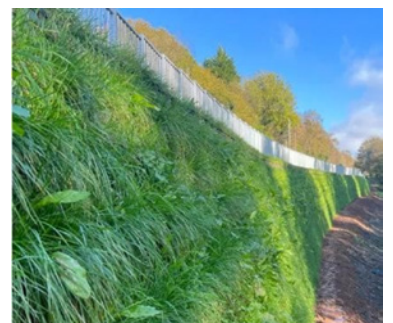
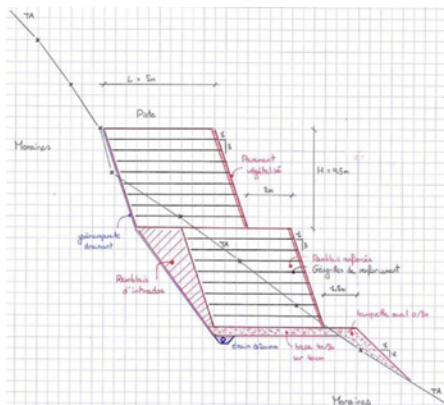
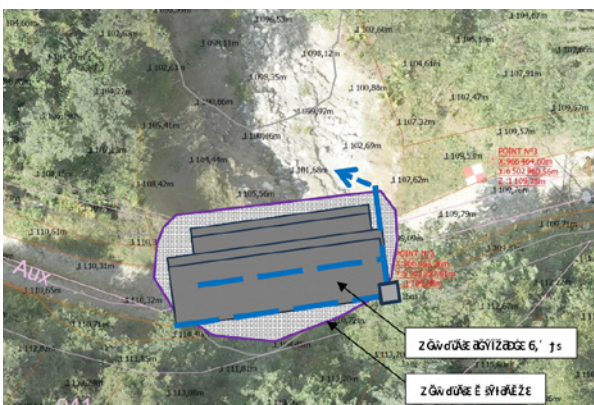
En effet, il serait imprudent et grave de mettre en œuvre une solution qui permettrait de franchir l'effondrement, dans l'insécurité et dans l'ignorance des normes de déployées à ce jour en matière de travaux publics. Ce serait d'ailleurs une erreur financière d'engager des fonds sur des solutions non pérennes et non professionnelles.

Dès l'automne les services de l'état par le biais de la plateforme, le RTM et le département, tout comme les autorités de tutelle ont été sollicités. Monsieur le sous-préfet d'Albertville

accompagné d'experts a rendu une visite d'audit à notre commune ceux-ci ont conclu à l'intérêt d'octroyer une aide à la commune pour ces travaux dont le coût global est difficilement supportable par le budget annuel.

D'un point de vue technique, le glissement de terrain est intervenu a proximité d'un talwegs d'écoulement, dans un endroit où la piste forestière emprunte un versant nord à forte pente entaillée par ces Talwegs. Le terrain (sondé jusqu'à une profondeur de 10m50 est constitué de remblais et d'une moraine sablo-caillouteuse.

Les solutions de franchissements mécaniques sont écartées car trop couteuses. D'avis d'experts, la solution la plus adapté est la mise en place d'un remblai renforcé à parement raidi végétalisable. L'ouvrage comprendra 2 modules en hauteur avec une banquette intermédiaire. Il sera complété par un fossé drainant en amont afin de capter les eaux de surface.



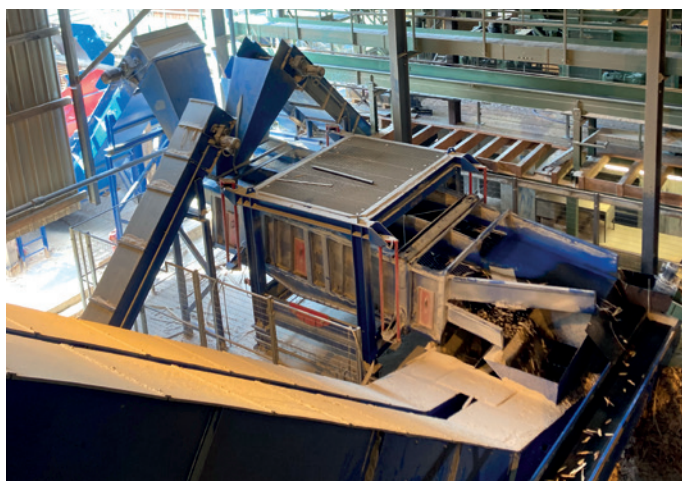
NOS ENTREPRISES

Les Scieries de Savoie

La commune de Rognaix est fière de compter sur son territoire une entreprise dynamique, à la pointe de l'innovation technologique.

A l'origine de cette exploitation, les scieries Réunies Martin sont actives à Rognaix depuis 54 ans.

En 2009, un rapprochement intelligent avec la Scierie Lapierre de Chateauneuf a permis aux Scieries Réunies de se positionner sur le marché du sciage du bois pourtant très concurrentiel. En 2018, une modernisation indispensable de la ligne de production a été achevée.



C'est en particulier la ligne de sciage canter (une machine « Linck ») ; que nous avons pu voir en fonctionnement, le 3 juillet dernier, lors d'une journée porte-ouverte « filière bois », qui permet d'optimiser la production.

Il s'agit d'un outil impressionnant : Un scanner 3D analyse chaque grume et propose à l'opérateur la meilleure orientation pour rentabiliser sa coupe. Joystick en main, l'opérateur prend la bonne décision.

L'entreprise est largement plébiscitée par le Département, la Région Auvergne -Rhône-Alpes et bien entendu Rognaix.

En 2024 les « Scieries réunies de Savoie » ont obtenu la certification « Bois de France ». Il s'agit du label national garantissant la traçabilité du bois français, de la forêt jusqu'à son utilisation dans les produits de consommation et de la construction.

Le réseau des entreprises certifiées s'engage pour la pérennité des approvisionnements futurs en bois français, sa transformation en France et pour le soutien et le développement de l'économie locale.

Au titre de la certification les Scieries Réunies Lapierre et Martin sont engagées dans les productions de :

- Produits de 1^{ère} transformation
- Produits de services, transport
- Produits de services, usinage
- Produits semi-transformés pour la construction.

Lors de la journée de visite organisée le 3 juillet en partenariat avec l'association Bois des Alpes, les COFOR AURA, une quarantaine de personnes ; dont une grande majorité des communes maîtres d'ouvrage qui se questionnent sur l'utilisation du Bois des Alpes dans leurs projets, ainsi que des participants essentiels à l'appui de cette filière au niveau technique, politique et financier, dont Madame Martine BERTHET, se sont mobilisés pour nourrir les échanges sur l'enjeu de la fourniture en bois « certifiable » Bois des Alpes.

L'ONF a donné des détails techniques sur les possibilités de résister en particulier à la crise scolyte. La certification Bois des Alpes est donc un levier puissant de développement du territoire.



Rognaix est membre de l'Association des communes forestières.

Pour en savoir plus sur la filière bois : <https://bois-de-france.org/le-label/>



Les Caves d'affinage de Savoie

Rognaix s'enorgueillit de compter sur son territoire un des fleurons des affineurs nationaux.

Les Caves d'affinage de Savoie. 7 Impasse de la Poudrière.

Toujours animé par l'esprit entrepreneurial de son fondateur et gérant ; Eric MAINBOURG c'est le rendez-vous des gourmets amateurs de fromages.



MMSB

Tout aussi animé d'une créativité bouillonnante, Simon BRUNOD est aux commandes de MMSB, rue des Isles à Rognaix.

L'entreprise réalise tous travaux de mécanique générale industrielle à destination de clients professionnels.

Ses domaines d'intervention sont principalement la réparation de Machines Agricoles, de Machines forestières et d'engins de travaux publics.

L'entreprise dispose de matériel spécialisé dans l'atelier de Rognaix

- matériel d'usinage (Tour, fraiseuse, aléseuse) ;
 - équipements de soudure industrielle ;
- mais peut se déplacer sur site pour des interventions de maintenance, dépose et pose des matériels à réparer.



2024 AU LAC DE ROGNAIX

Dès le 10 février, la clémence de la météo a permis l'ouverture de la saison de pêche. 70 pêcheurs se sont ainsi retrouvés, accueillis par Edith et Damien. A cette occasion, le premier record annuel a été enregistré : **une truite arc-en-ciel, de plus de 5 kg !**

Le programme de l'année 2024 était encore une fois bien chargé : journée grosses truites le 30 mars, les 1^{er} et 2 avril, concours de la fête des pères le 16 juin, fête du lac le 11 août, journée grosses truites le 30 août et le 1^{er} septembre, fermeture et journée grosses truites les 9, 10 et 11 novembre.

Le grand concours de pêche, organisé depuis plusieurs années au profit de la recherche sur le cancer s'est déroulé comme prévu le 8 Mai. **Merci Edith et Damien.**

Le cadre est enchanteur et une petite restauration vous est servie avec le sourire.



“ VOUS TROUVEREZ ICI
LE PROGRAMME 2025 ”

Ouverture : 15 février 2025

Journée grosses truites : 19, 20 et 21 avril 2025

Concours au profit de la ligue contre le cancer :
11 mai 2025

Coucours fête des pères : 15 juin 2025

FERMETURE EXCEPTIONNELLE :
28 ET 29 JUIN 2025

Concours : 13 juillet 2025

Concours Fête du Lac : 17 août 2025

Journée grosses truites : 13 et 14 septembre 2025

Fermeture et journée grosses truites :
15 et 16 novembre 2025

FERMETURE HEBDOMADAIRE : LUNDI ET MARDI



ACTES DE DÉLINQUANCE CAMBRIOLAGES



Les personnes âgées sont plus fragiles et de ce fait plus exposées aux délinquants, qui n'hésitent pas à agir par ruse. Il convient donc qu'elles redoublent de vigilance en respectant des conseils simples.

QUELS SONT LES RISQUES ?

Vous êtes particulièrement exposés **aux cambriolages, escroqueries, abus de faiblesse, pickpockets, vols à l'arraché, arnaques sur internet.**

Si vous êtes victime, n'opposez aucune résistance, **VOTRE VIE EST PLUS PRÉCIEUSE QUE VOS BIENS.**

En cas d'agression, criez pour attirer l'attention des autres passants.

Tentez de mémoriser le maximum de détails concernant les éléments physiques de votre agresseur et contactez au plus vite la police ou la gendarmerie pour déposer plainte.

NE PAS RESTER ISOLÉ CHEZ SOI :

La solitude est un facteur qui augmente votre insécurité. Participez à la vie associative et créez autour de vous un groupe de personnes susceptibles de vous assister au quotidien.

- Établissez la liste de tous les numéros utiles en cas d'urgence et gardez toujours à proximité de vous un téléphone.
- Les personnes les plus dépendantes peuvent avoir recours à une société de téléassistance.
- Lorsqu'une situation vous semble inhabituelle n'hésitez pas à contacter votre mairie, la police municipale ou les forces de l'ordre. Elles sont là pour vous conseiller et vous aider.

LES GESTES DE PRUDENCE :

- Fermez à clé votre maison même lorsque vous êtes à l'intérieur. Ne laissez jamais la clé dans la serrure d'une porte vitrée.
- De nuit, en période estivale évitez de laisser les fenêtres ouvertes surtout si elles donnent directement sur la voie publique
- En cas d'absence ne laissez pas vos clés sous le paillason ou sous un pot de fleurs. Confiez les à une personne de confiance.
- Faites installer sur votre porte un oeillet et un entrebâilleur.
- Entrez vos outils et les échelles dans des locaux fermés.
- N'inscrivez que votre nom sur la boîte aux lettres, évitez les termes « veuf », « veuve », « madame » ou « mademoiselle ».

LES BONNES HABITUDES

- Lorsque vous quittez votre habitation, n'apposez pas de mot d'absence sur votre porte et ne donnez pas l'information sur les réseaux sociaux.
- Ne laissez pas de message sur votre répondeur pouvant faire penser que vous êtes absent longtemps de votre domicile. Vous pouvez transférer vos appels sur votre mobile.
- En cas de départ en vacances prévenez vos proches voisins dans la mesure où vous avez totalement confiance en eux.
- Entretenez la végétation de votre domicile afin de ne pas donner l'impression que le lieu est inoccupé.
- En cas d'absence prolongée, faites ouvrir et fermer les volets de votre maison par une personne de confiance, faites retirer le courrier de la boîte aux lettres et activez l'éclairage de manière aléatoire avec un système de minuterie respectant les normes de sécurité.
- Rangez outils, échelle et matériel de jardinage dans un local fermé afin qu'ils ne puissent être utilisés pour vous cambrioler.
- Dans le cadre de l'opération « tranquillité vacances », signalez votre absence à la gendarmerie locale.



Pour l'année 2024-2025, l'école de Rognaix compte une classe de 24 CE2-CM1 et une de 25 CM1-CM2.



Ecole de Rognaix

RETOUR SUR LES ACTIVITÉS 2024

Sorties Randonnées Février 2024

Les élèves ont fait deux sorties randonnées à la journée, à Doucy. Ils étaient accompagnés par deux guides de montagne. Ils ont pu découvrir l'utilisation de l'ARVA.



Carnaval Avril 2024

Tous les enfants du RPI se sont retrouvés à l'école d'Esserts-Blay autour d'un bon gouter.



Crêpes et Brownies Février 2024

Les élèves ont cuisiné des brownies pour la classe des CM1-CM2 et des crêpes pour la classe des CE2



Projet jardin Mai - Juin 2024

L'école de Rognaix a adhéré à l'association de La Chavonne afin d'avoir accès à une partie du jardin. Les enfants ont désherbé, semé des graines de courges, récolté des courges et des pommes de terre.



Savoir Rouler à Vélo Mai 2024

Les élèves ont réalisé un stage d'une semaine afin de valider leur savoir rouler. Nous avons terminé la semaine de stage par une grande sortie à vélo.



Action contre la faim Mars à Mai 2024

Les élèves ont décoré des cartes postales que nous avons par la suite vendues au profit de l'association action contre la faim. Nous avons récolté 116 euros

Sortie de fin d'année Juin 2024

Pour la sortie de fin d'année, les élèves ont pu découvrir le sentier des arts à Hautecour. Ils ont aussi profité d'une deuxième journée avec une matinée remplie de défis sportifs et un pique-nique au lac de Rognaix.



Petite Kermesse Juillet 2024

Les élèves de l'école ont imaginé et préparé des jeux pour les élèves d'Esserts-Blay et de Saint-Paul. Nous avons terminé la matinée par un grand pique-nique tous ensemble.



Eco-mobilité Octobre 2024

L'école a participé au défi des écoliers proposé par Arlysère. Une personne est venue parler des cartes aux élèves, ils ont pu apprendre à se repérer. Pendant une semaine, les élèves devaient privilégier un mode de transport écologique. Beaucoup d'élèves ont joué le jeu. L'école a remporté le défi dans la catégorie « école élémentaire de moins de 50 élèves ». L'école a gagné un bon d'achat à cette occasion.

Marché de Noël Décembre 2024

Cette année, les élèves ont réalisé des bricolages de Noël pour le marché de l'APE.

APE ASSOCIATION DES PARENTS D'ÉLÈVES DU RPI



Qui sommes-nous ?

L'APE de Rognaix/ St Paul/ Esserts Blay est une association dont la mission principale est de recueillir des fonds pour financer les projets scolaires des écoles du RPI. Ainsi notre objectif est de dynamiser la vie scolaire en organisant divers événements tout au long de l'année. Nous sommes tous bénévoles et parents d'élèves, travailleurs ou parents au foyer, notre engagement s'adresse au projet de nos enfants.

Cette année le bureau se compose de 9 membres :

Marina DEJARDIN, présidente
Mélodie ALLEMAND, vice présidente
Hélène DRUART, vice secrétaire
Estelle PASCAL, trésorière
Lucie BLANC, secrétaire
Mickaël MOLLIER, communication
Nicolas LE BOURLES, intendance
Meghane RODRIGUEZ, représentant
Marianne DELHOMME, représentant

Organiser des manifestations diverses

L'argent récolté est entièrement reversé pour les activités de nos enfants. En parallèle de l'objectif principal de notre association, ces événements et leurs préparations nous permettent également de partager un moment convivial entre parents. Mais aussi renforcer le lien entre les familles, l'école, les enfants en soutenant les projets des maîtresses.

Comment pouvez-vous aider ?

Nous avons besoin d'aide tout au long de l'année, même ponctuellement, afin d'animer nos manifestations, nous aider à la mise en place et au rangement, mais aussi apporter des idées, faire des gâteaux, trouver des lots... Vous pouvez participer en venant à nos événements (marché de Noël prendre un repas, participer aux ventes...) ou si vous avez un événement vous pouvez louer nos tonnelles.

Dates à retenir :

CONCOURS DE BELOTE le 8 mars 2025

GRANDE CHASSE À L'ŒUF / COLOR RUN le 12 avril 2025

CONTACT

✉ ape.roгнаix@outlook.fr



APE Esserts-Blay Rognaix St-Paul



NOUS SOUHAITONS REMERCIER les bénévoles, parents, familles, habitant des communes pour leur implication.

Nous remercions également les communes, associations, donateurs, sponsors, qui participent à la vie de l'APE.

LA CANTINE

Les lutins farceurs*Un, deux, trois petits lutins**La chanson des lutins*

Un deux, trois petits lutins
S'amuse depuis c'matin
À préparer des cadeaux
Emportés par le traîneau
Noël, Noël, faut aider le Père Noël
Noël, Noël, vite, vite c'est Noël
Quatre, cinq, six pirouettes
Et des folies plein la tête
Œil taquin chapeau pointu
En chantant Turlututu
Sept, huit, neuf et c'est fini
Les lutins sont endormis
Bien au chaud près du grand feu
Le Père Noël est heureux.
Noël, Noël, faut aider le Père Noël
Noël, Noël, vite, vite c'est Noël
Vite, vite c'est Noël.



Lynda et Marie, nos deux agents du périscolaire, font vivre cette tradition tous les ans avant les vacances de Noël. Il y a de l'ambiance à la cantine de Rognaix.

*Merci à elles !**Quelle est cette tradition amusante de Noël ?*

Depuis toujours, les histoires de créatures fantastiques chatouillent l'imagination des petits et grands. Il y en a des gentilles, bien sûr, mais d'autres sont de vrais petits coquins ! Parmi ces derniers, les lutins farceurs sont les êtres les plus malicieux de Noël. Ils ont éveillé la curiosité et l'admiration de nombreuses cultures à travers les âges et leur tradition perdure encore aujourd'hui. Accrochez-vous, car nous partons à la découverte de ces petits garnements, les lutins farceurs, et de leurs farces légendaires ! Surtout depuis qu'ils s'évissent à la cantine de Rognaix...

Qui sont les lutins farceurs ?

HISTOIRE : Le lutin farceur ou **The Elf on the Shelf** (Elfe sur l'étagère, traduit littéralement de l'anglais), tire ses origines des États-Unis où les lutins sont envoyés chez les familles par le Père-Noël le 1^{er} décembre, lendemain de Thanksgiving. Ils ont pour mission de surveiller les enfants afin de lui répéter toutes les bêtises qu'ils font. Leur particularité : ils sont figés, sages comme des images la journée, et prennent vie la nuit où ils font tout un tas de bêtises sournoises ! Attention, il y a une règle à respecter : les enfants ne doivent pas toucher ces petites créatures sous peine de leur faire perdre toute leur magie.

Les elfes les plus sournois du Pôle Nord

Cacher la nourriture des rennes, semer la pagaille partout, manger tout ce qui leur tombe sous le nez... Les lutins farceurs sont toujours en train de préparer quelque chose de maléfisant. Préparez-vous à subir leurs espiègleries chaque nuit jusqu'au 24 décembre et les enfants, restez sages ! Ces petits elfes iront répéter au Père Noël toutes les bêtises commises au mois de décembre.

Au fil du temps, leur côté blagueur a fait d'eux les lutins parmi les plus populaires du Pôle Nord !



Voici ce que découvrent les enfants en arrivant à la cantine...



LE REGROUPEMENT PÉDAGOGIQUE INTERCOMMUNAL - RPI

Le regroupement pédagogique intercommunal (RPI) Rognaix, Saint Paul sur Isère, Esserts-Blay a permis depuis de nombreuses années de maintenir l'école dans chacun des villages.

Les municipalités montrent leur attachement à l'école de proximité par la mise en place des services de transport scolaire, garderie et cantine. L'effort financier consenti vise à permettre aux professeurs des écoles de dispenser un enseignement moderne et de qualité et aux parents une solution pérenne à moindre coût.

Pour l'année scolaire 2024/2025, le RPI compte **128** élèves dont :

35 à Rognaix

43 à St Paul s/Isère

50 à Esserts-Blay

Les dépenses d'équipement et de fonctionnement sont réparties entre les différentes communes au prorata du nombre d'élèves scolarisés dans chacune d'entre elle.

Une dotation de 60 € est accordée à chaque élève pour l'achat du matériel scolaire et le renouvellement des manuels.

Le transport des sorties est pris en charge par les communes ainsi que le salaire des personnels, accompagnatrice bus, cantine, garderie et entretien des locaux.

A titre indicatif, pour l'année scolaire 2023/2024 et pour la commune de Rognaix, les frais se sont élevés à :

- Transports sorties scolaires : 6 400 €
- Personnel (bus, cantine, garderie, entretien) : 22 000 €
- 3012 repas ont été servi au prix de 5,20 €, facturés à la commune au prix de 6,26 € sachant que la hausse de 3,20 % n'a pas été répercutée, celle-ci le sera progressivement.

- 1078 temps (matin et/ou soir) de garderie ont été assurés.

Les sorties culturelles et sportives sont choisies en adéquation avec les programmes de l'Éducation Nationale, au service des apprentissages et des projets dans lesquels peuvent être engagées les écoles suivant les années. Ces activités sont mutualisées sur les 3 écoles dans la mesure du possible et au moins sur 2.

Pour l'école de Rognaix, il est prévu un cycle natation et un cycle ski alpin, un spectacle au Dôme Théâtre, une intervention Arlysière sur le thème de la cartographie, une animation bibliothèque, un projet jardin avec l'association La Chavonne et un projet tour du monde tout au long de l'année finalisé par une exposition des réalisations des élèves en juin.



Toutes les classes du CP au CM participent au programme PHARE de **PRÉVENTION CONTRE LE HARCÈLEMENT** sur un plan de 4 ans depuis 2022 sur 4 axes :

1. SENSIBILISER
2. FORMER
3. PRÉVENIR
4. PRENDRE EN CHARGE

L'école est importante à plus d'un titre, loin de ne servir qu'à remplir les têtes de dates, de chiffres de mots, elle est un vecteur d'ouverture d'esprit, de tolérance, de prise de conscience et de possibilité d'épanouissement de nos jeunes dans le monde actuel et avenir qui sera le leur.

ÉTAT DES FRAIS DU RPI pour une année scolaire (septembre 2023 - Août 2024)

Frais répartis sur les 3 communes : **17.425 €**

Frais directs pour Rognaix : **7.738 €**

Repas facturés par la Mairie d'Albertville pour la cuisine centrale : **18.943 €**

Nombre de repas servis à Rognaix : **3 012** (montant réglé par les familles 15.662 €)

Nombre de garderies **1 078** soit 543 le matin et 535 le soir (montant réglé par les familles 1 078 €)

LES ANCIENS COMBATTANTS



Hommage à CLAUDIUS POUX

Le 14 juin 2024, comme chaque année, les maires de Rognaix, Saint-Paul sur Isère et Cevins sont invités à une commémoration à la stèle de Cevins, en mémoire du jeune Rognairain Claudius Poux.

Chef des FTP de notre région, exécuté sommairement le 14 juin 1944.

A cette occasion, pour le 80^{ème} anniversaire, le maire de Rognaix, président du Souvenir Français, a rendu un hommage au cimetière de Rognaix.

DISCOURS DU MAIRE :

Le Souvenir Français du comité d'Albertville, aux côtés de l'ANACR, a tenu à rendre aujourd'hui hommage à Claudius POUX qui a combattu et est devenu un martyr pour une idée qu'il jugeait plus grande que lui : celle d'une France libre. Par notre présence, c'est la gratitude de tout notre pays qui s'exprime pour le sacrifice de ce résistant, de ce soldat de l'ombre. Par son héroïsme, notre pays a pu s'arracher à l'occupation et redevenir lui-même.

Pensons, en cet instant, à toutes celles et tous ceux, issus des Forces Françaises de l'Intérieur, de l'Armée Secrète (AS) et des Francs-tireurs et Partisans (FTP) dont faisait partie Claudius POUX, comme aux simples civils, promis à l'époque à la même gloire et au même sacrifice et unis aujourd'hui à jamais dans la mémoire. Nous avons assurément un devoir de mémoire envers eux. Nous devons nous souvenir de la grandeur de leur



sacrifice et du prix qu'ils ont payé pour s'être insurgés contre un pouvoir et une idéologie qui foulaient aux pieds toute trace de pitié et d'humanité.

Au nom de la Nation et au nom des Rognairains, je salue en ce jour la mémoire de Claudius POUX et exprime, à ses descendants, à sa famille et à ses frères d'armes aujourd'hui disparus, ma profonde déférence et ma plus vive reconnaissance.

Patrice BURDET



Hommage à PIERRE COLLIARD



Le 11 avril 2024, notre ami Pierre nous quittait, sa maladie, contre laquelle il avait lutté courageusement jusqu'au bout, triomphait.

La vie de Pierre Colliard, rythmées par des grands bonheurs mais également de tragédies, méritent assurément beaucoup de bienveillance et de reconnaissance de notre part.

Pendant de longues années, président des anciens combattants de Rognaix, chevalier de l'Ordre National du Mérite en 2017, Pierre nous a quitté comme il a vécu, avec panache.

Comme l'a dit Cyrano : « **Je sais bien qu'à la fin, vous me mettez à bas. N'importe : je me bats ! Et il y a quelque chose que sans un pli, sans une tache, J'emporte malgré vous, Et c'est... mon panache.** »

Ses amis de toujours, sont venus lui rendre un dernier hommage.



CLUB DU NANT BAYET

Le Nant Bayet est le club des 3 communes : Rognaix, Saint-Paul Sur Isère et Cevins. Il a été créé en 2008 et compte 74 adhérents.

Le club a pour but de rassembler le plus grand nombre de personnes dans un esprit de partage et d'amitié avec une large volonté d'ouverture aux autres pour rompre l'isolement. Plusieurs personnes nous disent attendre avec impatience le jeudi pour venir jouer aux cartes et aux jeux de société.

Le club participe à l'animation de la commune. De nombreuses activités se sont déroulées tout au long de l'année :

- 3 concours de belote suivis d'un souper.
- 2 repas servis à la salle polyvalente de Cevins

Le 23 Mai une quarantaine de personnes sont allées en covoiturage pour un **déjeuner à l'hôtel Radiana à la Léchère**. Ce repas au restaurant a été très apprécié.

Nous avons aussi organisé un **loto** qui s'est déroulé dans une joyeuse ambiance.

Le club forme propose chaque lundi des randonnées à la journée. Notre guide Clovis nous fait découvrir de magnifiques paysages dans différents massifs.

Des balades plus faciles ont un beau succès les mardi après-midi grâce à Monique.

Nous serions heureux que de nouvelles personnes rejoignent notre club.

N'hésitez pas à venir nous voir les jeudis après-midi aux salles polyvalentes de Rognaix ou Saint-Paul sur Isère ou de nous contacter au 06 12 25 27 59 vous serez les bienvenus.

Je termine en remerciant les municipalités, tous les membres du conseil d'administration ainsi que tous ceux qui participent activement à la réussite de nos manifestations.

Suzanne Mugnier (Présidente)



Des activités pour tous, des moments de convivialité !

Rejoignez-nous !



Les jeudis à 14h30 à la salle polyvalente de Rognaix, Saint-Paul ou Cevins.

PLUS D'INFOS AU
06 12 25 27 59

 **COUNTRY**



Chaque mercredi, depuis plusieurs années ; les « Amis de la Country Route 73 » viennent se poser à la salle polyvalente de Rognaix pour danser ensemble sur la chaleureuse musique « country ».

Bottes et Chapeaux sont appréciés mais pas obligatoirement nécessaires et selon le niveau des danseurs les chorégraphies sont différentes et adaptées. La joie et la bonne humeur sont toujours au rendez-vous !

Pour les plus accros d'entre eux, la participation aux soirées des clubs amis, permet de se perfectionner et surtout de passer des soirées agréables... et sportives !



**VOUS DÉSIREZ NOUS REJOINDRE ?
VOUS VOULEZ ESSAYER ? VOUS ÊTES CURIEUX ?
LES PORTES VOUS SONT OUVERTES LES MERCREDIS SOIRS :**

18h30 à 19h30 - cours débutant
19h45 à 21h00 - niveau intermédiaire
21h15 à 22h30 - niveau avancé
Cotisation : 35 € pour le trimestre.

Merci à la municipalité de nous accueillir et nous permettre de vivre notre passion.
Meilleurs vœux 2025 à tous les habitants de Rognaix.

LA CHAVONNE DE ROGNAIX



Le 11 Mai 2024, la Chavonne de Rognaix organisait une journée portes ouverte de ses locaux.

Rappelons que l'association La Chavonne de Rognaix, basée sur Rognaix a pour vocation de créer du lien entre les habitants et favoriser le développement d'activités au sein du village.

Pour sa 3^{ème} année de fonctionnement, de nombreuses animations ont été proposées pour les juniors et les adultes.



Les jardins associatifs, ont été cultivés par les enfants des écoles dès le printemps, et on même admiré des cucurbitacées de belle taille à l'automne. Remercions les parents d'élèves pour leur contribution à la mise en culture.



Dès février, l'atelier « fusée de peinture » a passionné les juniors. Puis les plus petits ont débordé de créativité autour des têtes à gazon.

Les ateliers d'automne ont réuni de nouveau les juniors pour la réalisation d'un « Bâton de Pluie ».

Au début de l'été un duo de praticiennes opticienne-optométriste et orthoptiste ont proposé une journée d'information et de tests sur le thème de la basse vision.

En Octobre, la Chavonne a organisé la première petite braderie de Rognaix, rassemblant une quinzaine d'exposants dans une ambiance chaleureuse.

Du côté des Arts, après une année 2023 plutôt musicale, la Chavonne a accueilli le peintre Cevinois Jacky Breau, pour une belle exposition de ses toiles et pastels.

Le café mémoire du jeudi matin rassemble depuis plus d'un an quelques adeptes de la musculation du cerveau pour des jeux ou les différents modes de mémorisation sont mis à contribution.



Mais malgré le déploiement d'une belle énergie, la fréquentation des ateliers est en baisse et il faut se rendre à l'évidence, le projet d'épicerie-participative ne verra pas le jour.

Pour cette riche année « La Chavonne de Rognaix » remercie les adhérents pour leur soutien et en particulier la graphiste auteur des affichettes et visuels que vous avez vu fleurir sur nos panneaux d'affichage et réseaux et les parents qui sont venus participer et accompagner les juniors ainsi que les « animateurs techniques », nos « coachs ».



Les idées ne manquent pas pour 2025, n'hésitez pas à nous contacter sur la.chavonne73@gmail.com ou par courrier 50 impasse des grangets 73730 Rognaix <https://lachavonnerognaix.fr/>

LA CHAPELLE DE LA ROCHETTE



Au cœur du hameau, modestement placée sur le bord du CD 66, la chapelle de La Rochette est un petit édifice typique des chapelles du 17^{ème} siècle bâties en Savoie. Levez la tête en regardant vers Feissons et vous découvrez la chapelle du Mont, de même facture et qui lui fait face 300 m plus haut sur le coteau ouest de notre vallée.

Cette chapelle a été fondée par Antoinette Genot (son testament du 6 juin 1763). Ce qui veut dire que cette dame a donné les fonds nécessaires à sa construction.

Elle respecte ainsi le vœu de son premier mari, Eusèbe Bernard, originaire du hameau de La Rochette à Rognaix.

Antoinette Genot est native de Pussy. Au moment de la rédaction de son testament, elle habite Villargerel et est veuve en secondes noces d'Anselme Benoît.

Elle laisse également l'argent nécessaire pour faire peindre un tableau représentant Notre Dame des Ermites et St Antoine de Padoue. La chapelle est donc sous le vocable de ND des Ermites et de St Antoine de Padoue mais aussi de St Germain. Ce sont les trois personnages que l'on retrouve sur la toile, à gauche, St Germain a posé sa mitre d'évêque à ses pieds faisant preuve d'humilité sous le regard de la Vierge.

Pour cette dernière, s'agit-il d'une volonté délibérée de l'artiste d'en faire une Vierge Noire ou bien s'agit-il des ravages du temps ? Seul l'œil d'un expert en restauration de ce type d'œuvre pourrait nous le dire.

A droite, on reconnaît Antoine de Padoue avec sa robe franciscaine. A noter que la toile ne semble n'être ni datée, ni signée.

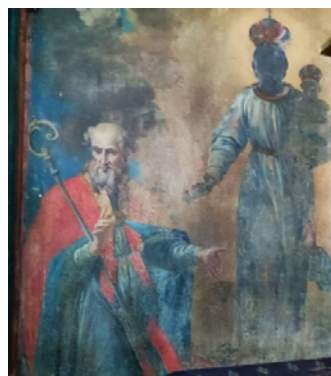
L'intérieur de la chapelle est sobre et sans artifice, comme l'ont transmis nos ancêtres.

Antoine de Padoue, moine franciscain portugais, est très populaire en Italie du Nord en particulier. Mort à Padoue en 1231, il est invoqué surtout à partir du XVII^{ème} siècle, date d'édification de la chapelle pour retrouver les objets perdus, puis pour recouvrer la santé et, enfin, pour exaucer un vœu.

Germain d'Auxerre est mort le 31 juillet 448 à Ravenne en Italie, d'abord haut fonctionnaire de l'Empire romain d'Occident devenu un homme d'Église et fait évêque d'Auxerre (le sixième) en 418, il est le protecteur des pauvres.

Cet édifice, tout comme l'église Saint Martin est entretenu par la municipalité et reste fermé pour prévenir le vandalisme..

Article rédigé à partir des notes d'Evelyne Blanc, guide conférencière., Sources : Archives Départementales de la Savoie, cote 2C 1950 et des recherches de Monique Nagorny.



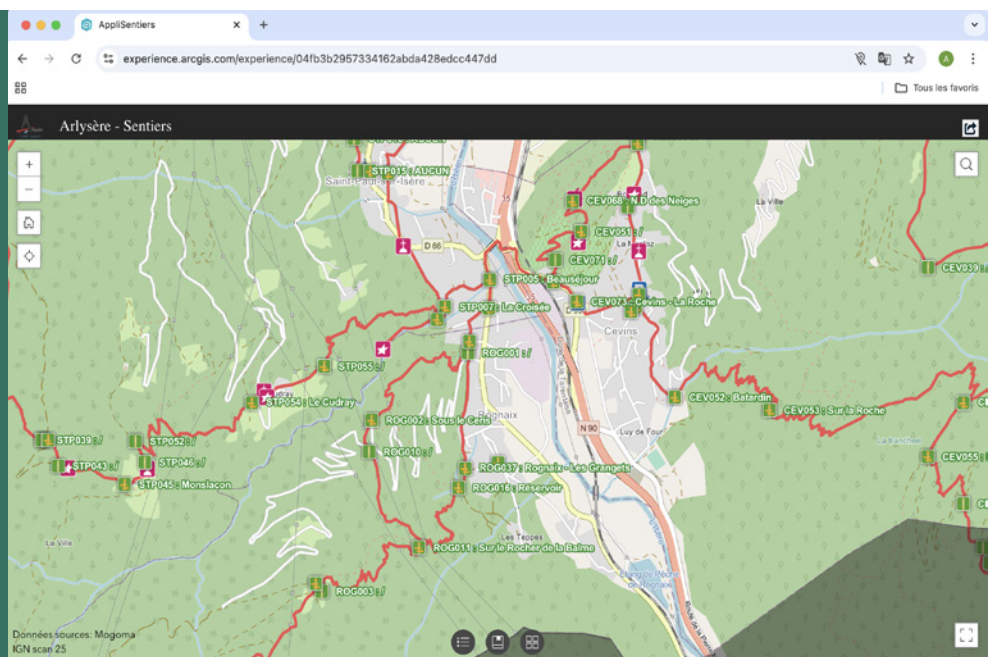
LES SENTIERS DE ROGNAIX

L'Agglomération Arlysère comprend 39 communes et 3 destinations touristiques : le Pays d'Albertville, le Beaufortain et le Val d'Arly. L'offre d'activités de pleine nature y est largement développée et contribue au rayonnement des destinations avec 1500km de sentiers entretenus et balisés. Différentes pratiques sportives sont possibles : VTT, trail, randonnée...

Une carte interactive du schéma sentier est disponible sur le lien ci-dessous et permet de voir l'étendu du schéma sentier entretenu et géré par Arlysère ainsi que les points remarquables.

<https://experience.arcgis.com/experience/04fb3b2957334162abda428edcc447dd>

Voici une copie d'écran de cette application pour notre commune.



PARCOURONS ENSEMBLE CES SENTIERS :

Arrivons à Rognaix en franchissant l'Isère à l'échangeur de Cevins (sortie 35 sur le RN 90) puis en nous dirigeant plein sud vers le chef lieu par la RD 66, le premier poteau indicateur des sentiers Arlysère, poteau « **ROG 008** » est positionné au Hameau du Bayet, route de Basmont en remontant vers les caves d'affinage.

Ce poteau marque l'entrée du circuit en boucle du « Rocher de la Balme ».

La première balise nous dirige « Sous le Ceris ». Cette balise matérialise l'entrée du sentier et vous la trouvez 50m à droite sur la route forestière. Le sentier suit alors la corniche rocheuse et s'élève en lacets raides, sur un dénivelé de 200m pour atteindre le second panneau « **ROG 002** » au virage « Sous le Ceris ».

A partir de là, on suit la route forestière sur 200 m environ en montant pour trouver la balise **ROG010** qui marque le départ du sentier vers le panneau « **ROG011** » « sur le rocher de la balme ».

ATTENTION si le sentier, qui ne présente quasi pas de dénivelé emprunte d'abord la large piste créée pour l'exploitation des lignes électriques et la surveillance des pylônes, il nécessite beaucoup de prudence dans la traversée du lit du Nant Granget où il devient étroit, taillé en dévers dans la gorge ardoisière du torrent. Il s'agit même à un endroit de traverser des sources qui suintent du rocher et la main courante qui doit aider au franchissement de la difficulté est difficile à saisir.

Cette difficulté franchie la pente devient raide et s'élève en corniche feuillue et étroite jusqu'au panneau « **ROG011** ». A cet endroit nous sommes dans une forêt de hêtres à forte pente en

surplomb du chef-lieu. La vue sur le Rocher du Verrou de Cevins et Arbine sont saisissantes, mais ma conclusion d'usager est que ce sentier n'est pas conseillé aux randonneurs non aguerris ni accompagnés d'enfants.

Au panneau **ROG011** nous avons le choix de monter jusqu'au hameau de la Tétaz, perché à 1100m, et offrant un point de vue imprenable sur la basse tarentaise dont il surplombe de 700m la ligne droite, orientée sud-Nord en direction d'Albertville ou de terminer la boucle en descendant vers le Chef-Lieu.

Si nous choisissons de monter, nous rencontrons la balise « **ROG003** » à peu de distance du hameau dans une partie très raide du trajet qui se nommait « Montra cul » il y a une cinquantaine d'années, lorsqu'elle était encore exploitée en foins.

Si nous descendons vers le village, nous empruntons un sentier taillé entre le « Nant clément » et le « Nant Bayet », jusqu'au poteau « **ROG016** » - « **Réservoir** ». proche du hameau des « Teppes ».

ATTENTION la descente est raide et il convient de lever les pieds. C'est un peu sportif et il faut s'équiper de chaussures correctes pour éviter les glissades. Ce sentier se nommait « les Fantarettes » il y a une cinquantaine d'année encore. « Fantarettes » = petites fontaines ou sources en patois savoyard.

Au hameau de la Tétaz le panneau **ROG036** vous indique la boucle du « Col de l'Arc ». Ce trajet à travers les sapinières, coupe les lacets de la piste forestière en plusieurs endroits et vous conduit en premier lieu, à travers le « plan du vargne », encore pâturé par les moutons, jusqu'à l'entrée de la « piste Escalier ».

A cet endroit vous trouvez le poteau **ROG004** qui vous indique le site de la « tourbière du Laitay ». C'est un lieu qu'il est primordial de protéger et qui a fait l'objet d'une restauration aidée par le « Syndicat mixte de la Lauzière » dont notre commune fait partie.

Pour atteindre le « Col de l'arc » à partir de cet endroit vous vous dirigerez vers la balise « **ROG003** » qui vous guide vers « Montage d'en bas », dernière clairière vers les alpages de Pussy. Nous sommes alors dans une jolie forêt, principalement plantée de résineux tapissée d'un restant de plans de myrtilliers (ceux qui n'ont pas été détruits par les assauts des cueilleurs motorisés).



SCANNEZ LE QR CODE
POUR DÉCOUVRIR LES SENTIERS
PRÈS DE CHEZ VOUS !

Et pour plus d'idées de balades, vous pouvez télécharger l'application **Traces Alpines** ou vous procurer les topos disponibles à la vente dans les Offices de tourisme.

AMPHIBIENS DES ISLES

La mise en place des 200m de filets et des seaux de comptage à la sortie de Rognaix direction Feisson S/ Isère s'est faite avec 15 jours d'avance cette année car la douceur des températures a réveillé les amphibiens plus tôt.

Assisté par France Nature Environnement, une dizaine de bénévoles installent le système de comptage qu'il faut relever chaque matin. L'opération consiste à ramasser les crapauds et grenouilles tombés de nuit dans l'un des 15 seaux, les comptabiliser et leur faire traverser la départementale 66 qui est une des premières cause de mortalité ...

Cette année 425 individus sont comptabilisés, nombre encore en baisse par rapport à l'année précédente (472) sachant que les premières années de comptage (2017-2019) était stable avec environ 900 individus. Les pluies de sable, les chutes de neiges tardives et d'autres changements climatiques affectent cette courte période de reproduction.

Malgré cela, la même opération aura lieu en 2025 sur le site de Rognaix et à bien d'autres endroits sur notre territoire.





CONTENEURS SEMI-ENTERRÉS

Dans le cadre de l'harmonisation des modes de collecte des déchets sur le territoire de la communauté d'agglomération Arlysère, une plateforme de conteneurs semi-enterrés va être installée dans votre secteur.

Chaque plateforme de conteneurs semi-enterrés regroupe les 3 flux : papiers et emballages (Multiflux), verre (bouteilles et bocaux), ordures ménagères.

Les autres déchets doivent être apportés en déchèterie ou dans les filières adaptées.

Les travaux auront lieu dans le chef-lieu, au mois de décembre.

Après la mise en place, vous recevrez un flyer dans votre boîte-aux-lettres vous annonçant l'ouverture des conteneurs semi-enterrés et la date de retrait des bacs roulants. Les bacs roulants pour les ordures ménagères seront retirés. Veuillez noter qu'après cette date, il n'y aura plus de collecte en bacs.

Pour toute information complémentaire, vous pouvez contacter le service Valorisation des déchets Formulaire de contact sur www.artysere.fr, rubrique Gestion des déchets > Nous contacter.



Il est interdit de déposer des déchets à côté des bacs et conteneurs. Jeter ou abandonner vos déchets dans la rue fait l'objet d'une amende pénale (article R633-6 du Code pénal).



UTILISER LA DÉCHÈTERIE POUR LES CARTONS VOLUMINEUX ET LES ENCOMBRANTS.



L'optimisation du ramassage des déchets dans la commune poursuit son cours. Financé par Arlysère, les C.S.E se mettent en place doucement mais sûrement. Réduire les kilomètres parcourus par les camions d'enlèvement, mutualiser les points de collecte est une évidence aujourd'hui.

La mise en service de chaque secteur est orchestrée par l'agglomération, qui informera les personnes concernées le moment venu.

Mémotri

TOUS LES EMBALLAGES ET TOUS LES PAPIERS



- ✓ Bien vidés
- ✓ Non lavés
- ✓ En vrac
- ✓ Séparés

EMBALLAGES PLASTIQUE	PAPIERS	PETITS CARTONS	MÉTAL
LE TRI PLUS SIMPLE! +			

EMBALLAGES EN VERRE

ORDURES MÉNAGÈRES EN SAC



UNE QUESTION ?
animateursdutri@arlysere.fr
www.arlysere.fr



Crédits : Arlysère ©CITEO

LES CONTENEURS, MODE D'EMPLOI

UTILISATION

Les ouvertures des conteneurs d'ordures ménagères sont adaptées aux sacs de **50 litres MAXIMUM**. Merci de ne pas mettre de sacs plus gros ou d'objets volumineux, cela bloquerait les ouvertures et endommagerait les conteneurs.



Où sont vos conteneurs ?
Contactez les Animateurs du tri
• www.arlysere.fr
• 04 79 10 48 48



LES AUTORISATIONS D'URBANISME

Le service des autorisations d'urbanisme de la communauté de communes Arlysère est chargé, pour le compte des communes membres, de l'instruction des autorisations d'urbanisme (certificats d'urbanisme opérationnels, déclarations préalables de travaux, permis de construire, permis de démolir et permis d'aménager), dans le respect des règles définies par les documents d'urbanisme de chaque commune (Plans Locaux d'Urbanisme ou carte communale).

Pour tout projet de construction ou de travaux à réaliser, il convient en premier lieu de vous adresser à votre mairie afin de connaître le règlement applicable sur votre terrain et de vérifier si votre projet est conforme à la réglementation en vigueur. Chaque commune dispose de son propre document

d'urbanisme, ces derniers sont consultables directement dans votre mairie

Les services de la mairie sont prêts à recevoir vos demandes de permis de construire en ligne, gratuitement, de manière plus simple et plus rapide. Vous trouverez le lien pour déposer votre dossier de manière dématérialisée sur le site internet de votre commune.

Plus besoin d'imprimer vos demandes en de multiples exemplaires, d'envoyer des plis en recommandé avec accusé de réception ou de vous déplacer aux horaires d'ouverture des guichets : en déposant vos demandes de permis de construire en ligne. Faites des économies de papier, de frais d'envoi, et de temps !



+ D'INFOS

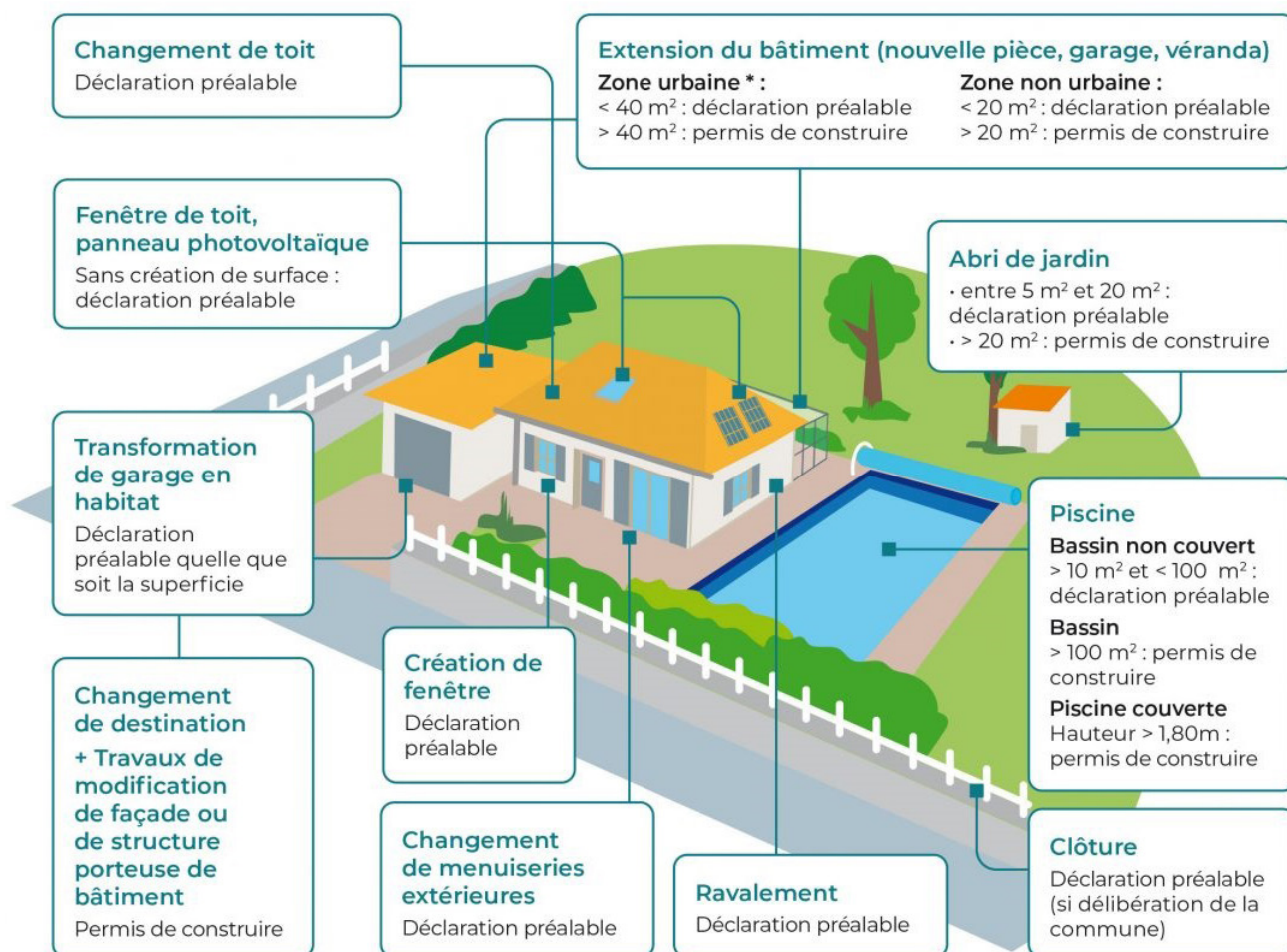
Lien vers le service des instructions d'urbanisme Arlysère

<https://www.arlyser.fr/nos-services/urbanisme/autorisation-urbanisme/>

OÙ TROUVER LES FORMULAIRES D'URBANISME

Les formulaires pour déposer une autorisation d'urbanisme sont téléchargeables sur le site internet « service publique » à la rubrique autorisation d'urbanisme. Lien ci-dessous

<https://www.service-public.fr/particuliers/vosdroits/N319>



ENTRETIEN DES HAIES ET MURS

PENSEZ À TAILLER VOS ARBRES, HAIES ...

Tout propriétaire riverain du domaine public est tenu de tailler les végétaux constituant ses haies afin de n'apporter aucune gêne à la circulation sur les trottoirs ou la chaussée. L'absence d'entretien peut être dangereux pour la sécurité des usagers des voiries en réduisant la visibilité et en entravant la circulation. La responsabilité du propriétaire peut être engagée si un accident survient.

En cas de manquement, le maire peut contraindre un propriétaire à réaliser les travaux d'élagage et d'entretien. En cas de refus, il peut faire exécuter les travaux, les frais devront alors être remboursés par le propriétaire ou le locataire. Une amende peut être appliquée.

TAILLE DES ARBRES ET ARBUSTES

Qui doit tailler une haie mitoyenne ?

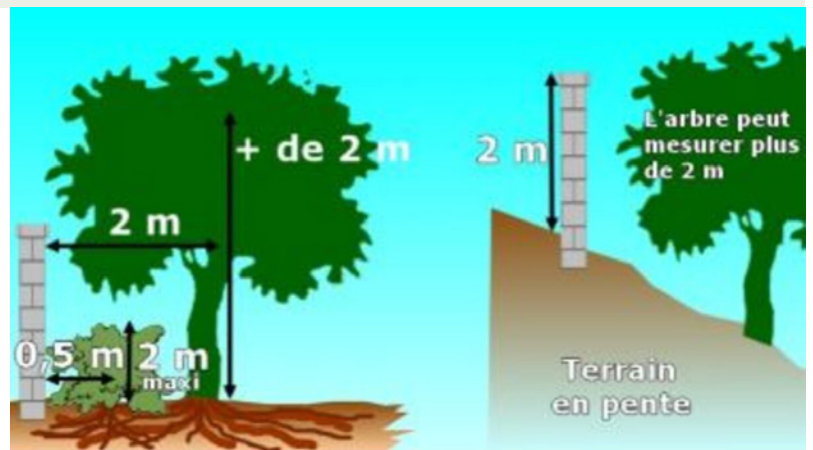
Il n'est pas rare que deux maisons soient séparées par une haie plantée exactement à la limite des deux propriétés. Une telle haie est dite mitoyenne, et elle vous appartient seulement pour moitié ! Aussi, avant de la tailler, il vous faut disposer de l'accord du voisin (dans le cas d'une location, les frais d'entretien et d'élagage sont à la charge du locataire – décret 26/08.1987).

RACINES :

Le droit de recépage autorise votre voisin à couper lui-même les racines de vos arbres qui avancent sur son terrain. Ce droit est acquis même si les distances réglementaires sont respectées. Si vous êtes en pareille situation, prévenez votre voisin avant d'agir. La suppression d'une ou plusieurs racines peut provoquer le dépérissement du végétal concerné.

BRANCHES :

Votre voisin n'a pas le droit de couper lui-même les branches de vos arbres qui dépasseraient sur sa propriété. Pour cela, il a besoin de votre accord. En revanche, il a le droit absolu d'exiger qu'elles soient coupées au niveau de la limite séparatrice... Et c'est alors à vous de vous mettre en règle.



Les arbres ou les haies plantés en limite de propriété sont souvent source de conflit entre voisins. Nous vous proposons donc un rapide rappel législatif.

Distances de plantation : que dit la Loi (article 671, 672 et 673 du Code civil) :

- Arbres et arbustes d'une hauteur supérieure à 2m à l'âge adulte doivent être plantés à au moins 2m de la limite de propriété (clôture).
- Arbres et haies ne dépassant pas 2 m doivent être plantés à au moins 50cm du terrain voisin.
- Ces règles ne s'appliquent pas aux plantes palissées. S'il existe un mur de séparation mitoyen, chacun est libre d'y adosser un arbre en espalier, ou une grimpante, pourvu que ces derniers ne dépassent pas la crête du mur en question. Elles ne s'appliquent pas non plus si le mur est privatif. Seul le propriétaire peut planter en espalier...

BRUITS DE VOISINAGE

Dans les propriétés privées, en application de l'arrêté préfectoral du 9 janvier 1977, portant réglementation des bruits de voisinage dans le département de la Savoie, les occupants et utilisateurs de locaux privés, d'immeubles d'habitation et de leurs dépendances et de leurs abords doivent prendre toutes précautions pour éviter que le voisinage ne soit gêné par des bruits répétés et intempestifs émanant de leurs activités, des appareils ou machines qu'ils utilisent ou par les travaux qu'ils effectuent.

Ainsi, les travaux de bricolage et de jardinage utilisant des tondeuses, appareils et engins à moteur thermique n'est autorisé qu'aux jours et heures fixés dans l'article 9 de l'arrêté préfectoral du 9 janvier 1977, portant réglementation des bruits de voisinage dans le département de la Savoie, soit :

LES JOURS OUVRABLES DE 8H 30 À 12H ET DE 13H 30 À 19H 30
LES SAMEDIS DE 9H À 12H ET DE 15H À 19H
LES DIMANCHES ET JOURS FÉRIÉS DE 10H À 12H

ÉTAT 2024 CIVIL



Naissances

Tilio, Michel
BARROSO COELHO
né le 07 septembre
2024



Mariages

David, Christophe
GARCIA et Angélique,
Lucie PROCHER,
Mariage le 29 juin
2024

Dany, Henry,
Didier PERROUX et
Meghane, Sophie,
Olivia RODRIGUEZ
Mariage le 20 juillet
2024



Décès

Annick, Renée THIEBAUT
épouse DURIEUX,
décédée le 15 janvier 2024

Fernande, Elisa CESCUT
veuve HEREDIA, décédée le
15 février 2024

Théophile, Ernest GUILLAND,
décédé le 09 mai 2024

Suzanne GUILLOT veuve
MASSON, décédée le
18 octobre 2024

Silvain CASALI, décédé
le 18 novembre 2024

DÉMARCHES ADMINISTRATIVES

CARTE D'IDENTITÉ, PASSEPORT

Pour faire établir une carte d'identité ou un passeport, il est nécessaire de prendre rendez-vous à la Mairie proche de votre domicile :

- Soit par téléphone
- Soit sur internet : www.synbird.fr
ou www.vitemonpasseport.fr

Gagner du temps en faisant votre pré-demande en ligne :
<https://ants-gouv.fr>

Vous pouvez également récupérer la liste des pièces à fournir directement au secrétariat de la mairie.

Les délais d'obtention peuvent atteindre plusieurs mois (délais pour un rendez-vous et délais de fabrication).

PENSEZ À ANTICIPER VOTRE DEMANDE.

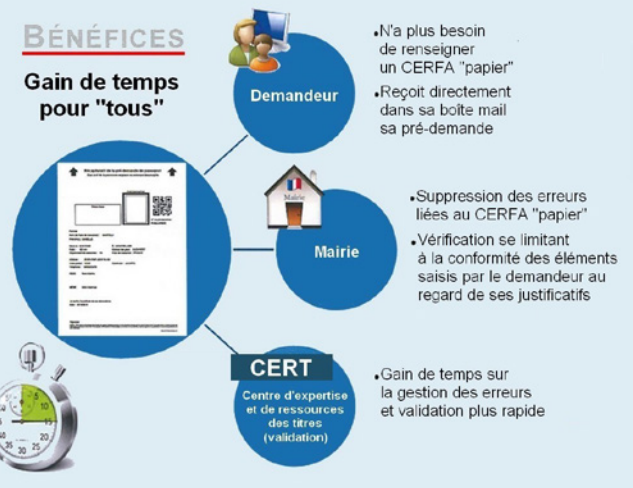


FAIRE MA DEMANDE DE CARTE NATIONALE D'IDENTITÉ ET DE PASSEPORT EN LIGNE



BÉNÉFICES

Gain de temps pour "tous"





LES SAPEURS POMPIERS DE BASSE TARENTEAISE

Les sapeurs-pompiers de Basse Tarentaise forment une équipe dynamique d'une vingtaine de volontaires, défendant les six communes de Rognaix, Cevins, Saint-Paul, La Bâthie, Esserts-Blay et Tours-en-Savoie. Grâce à notre proximité avec la caserne d'Albertville, nous sommes aussi souvent appelés en renfort pour des interventions sur leur secteur.

Notre caserne est composée de femmes et d'hommes de tous âges, de 18 à 65 ans, partageant la même passion : **AIDER LES AUTRES ET PROTÉGER LA POPULATION**. Nous sommes toujours disponibles pour répondre à vos questions, et vous pouvez également vous adresser à la caserne d'Albertville, ouverte tous les jours.

Aujourd'hui plus que jamais, nous avons besoin de renforcer nos effectifs pour continuer notre mission de secours. Si vous avez du temps à nous consacrer, n'hésitez plus, rejoignez-nous !

**BONNE ANNÉE À TOUS
ET MEILLEURS VŒUX POUR 2025 !**



**VOUS AVEZ PLUS DE 17 ANS,
NOUS VOUS INVITONS À FRANCHIR
LE PAS ET VENIR NOUS REJOINDRE
POUR PARTAGER NOTRE PASSION
ET NOS VALEURS.**

**VOUS AVEZ BESOIN D'EUX,
NOUS AVONS BESOIN DE VOUS.**



ADC EVE Pierryck
Adjoint au chef de centre CIS
Basse Tarentaise
06 14 95 82 74

MOTS CROISÉS

A - Les Rognairains le sont- Il dirige la commune. **B** - Reunit 39 communes dont Rognaix - Coureur cycliste né à Brioude. **C** - Fin de partie - Ancienne mesure de bois de chauffage. **D** - Musicien, père de Manon. **E** - Nous sommes dans la basse - Précède la qualité. **F** - L'autre vallée - Voiture mythique - Choco ou Mitterrand. **G** - Produit par une cause - Pâte molle - Traverse nos villes. **H** - Chauffait Cléopâtre - Exprime le mépris - Concurrent alsacien de l'Apremont. **I** - Vient vite à reculons - Possessif inversé - Exclamation enfantine. **J** - Monarque renversé - Alu de labo - Cube de bois - Préposition. **K** - Lettres de Napoleon - Es à plusieurs - Efface. **L** - Anciennes taxes ou pièces de monnaie - Apporte un plus . **M** - Est parmi nous - Homme sans m -Peut être vertigineux dans nos montagnes - Vers anciens. **N** - Elle peut l'être à la belote - Idiot ou mauvais film ou ville de Tarentaise sans s. **P** - Conservatoires d'animaux - Habitantes de notre ancienne capitale.

1 - Bien que de Tours, c'est notre saint patron - Tarin. **2** - Petit morceau de campagne - Fleuve côtier - Sa queue est utie en menuiserie. **3** - Sillonnent nos routes - nous avons subit celle de l'Isère en 2023 - En mesopotamie - Note. **4** - Mère célèbre pour ses contes - De bas en haut : d'emploi ou immobilière - On les entend dans nos montagnes. **5** - Ville engloutie - Celle de la Savoie et de la France date de 1860. **6** - En remontant, sert à remonter - Support de balle - Il a son nant chez nous. **7** - Roulés en Bourgogne - Formule sacrée Hindou - Devant l'ambassadeur - Ville de Normandie. **8** - Futur proche - Destin du hareng. **9** - Restes - Lettre grècque. **10** - Rapace de nos montagnes - Orateur Grec ou rivière sans R - Les propriétaires en ont. **11** - Le cerf est celui de la biche - Dépasse l'entendement. **12** - Cercles de jeux - Arrose Rognaix - Négation. **13** - Il faut en avoir de bonnes - La 90 nous dessert - Jeu de cartes. **14** - Ile au bout du pont - Gourmandises savoyardes - Salut à Marie. **15** - Il est plutot doux dans nos monagnes - On ne donne plus son bonnet à l'école Yves Jond-Necand - Productions du précédent.

	1	2	3	4	5	6	7	8	9	10	11	12	13	14	15
A										■					
B									■						
C			■		■		■							■	
D		■		■		■									■
E											■			■	
F										■			■		
G		■						■				■			
H			■			■									■
I								■					■		
J				■			■						■		
K			■					■		■					
L	■								■		■				■
M			■				■					■			
N		■									■				
P					■										

Solutions page suivante



TOUTE L'ACTUALITÉ DE VOTRE COMMUNE SUR NOTRE SITE INTERNET



rognaix.fr



“ D'UN CLIC, vous accédez à toutes les informations pratiques et fonctionnelles relatives à la vie quotidienne, vous obtenez les renseignements utiles concernant l'école, le périscolaire, les services, les urgences, les associations, la météo... En temps réel, les événements et manifestations ! ”

MAIRIE DE ROGNAIX
403 rue de la mairie
73730 ROGNAIX
Tél. 04 79 38 21 94
contact@mairie-rognaix.fr

JOURS D'OUVERTURE
Lundi, mardi et jeudi
8h30 - 12h
Mercredi fermé
Vendredi 13h30 - 16h

Agglomération Arlysère

L'Arpège
2 av. des Chasseurs Alpins
73200 ALBERTVILLE
Tél. 04 79 10 48 48
www.arlyserre.fr

EAU et ASSAINISSEMENT

Horaire d'ouverture du service
de 8h30 à 12h du lundi au vendredi
Tél. 04 79 37 14 34
Numéros d'urgences :
Eau : 04 79 31 79 85
Assainissement : 06 73 85 94 00
eau.assainissement@arlyserre.fr
www.arlyserre.fr

Transports scolaires

Tél. 04 79 37 36 32
transports@arlyserre.fr

Déchèteries

ETE du lundi au samedi
8h-12h30 et 13h30-18h
dimanche 9h-13h
HIVER du lundi au samedi
9h-12h30 et 14h-17h
dimanche 9h-12h

Chenil intercommunal

450, chemin de la Charrette
73200 ALBERTVILLE
Tél. 04 79 32 72 04

Centres aquatiques

UGINE : 04 79 89 00 89
GILLY-SUR-ISÈRE : 04 79 37 81 50
www.espaces-aquatiques-arlyserre.fr

École intercommunale de Musique et de danse

ALBERTVILLE : 04 79 32 27 82
UGINE : 04 79 37 28 25
BEAUFORT : 04 79 38 31 69

Médiathèques

LE DÔME Médiathèque
Tél. 04 79 10 44 70
Médiathèque d'Ugine
Tél. 04 79 89 70 26

Le Dôme Théâtre

Tél. 04 79 10 44 80
www.dometheatre.com

Cinémas

www.amis-du-cinema.com

Dôme Gambetta

12, rue Gambetta - ALBERTVILLE
Tél. 04 79 37 08 76

Le Dôme

135, place de l'Europe - ALBERTVILLE

Chantecler UGINE

45, place de Montmain - UGINE
Tél. 04 79 37 58 77

S	E	S	I	O	N	I	R	U	T	S	O	O	Z	P
E	A	V	A	N	S	U	E	N	N	O	D	E	N	M
I	L	A	C	I	P	A	E	O	H	E	N	L	K	R
R	R	T	E	B	S	S	E	M	I	C	E	D	E	N
E	R	A	S	E	S	E	S	E	T	E	N	N	A	L
N	E	R	E	T	S	L	A	O	I	O	I	J	I	R
A	N	S	I	E	N	A	C	C	O	U	O	T	I	R
G	N	I	L	S	E	I	F	I	F	A	R	A	H	G
E	R	B	E	I	M	E	T	E	F	F	E	N	N	F
N	S	D	E	N	N	E	I	E	I	U	A	M	G	F
A	S	E	S	I	A	T	N	E	T	A	R	E	E	B
T	E	N	S	S	A	M	U	C	C	N	D	C	D	A
E	E	L	U	O	M	R	R	E	E	I	A	R	C	B
T	E	R	A	B	A	R	D	E	T	S	A	R	O	A
E	A	R	A	M	A	R	D	S	A	V	A	O	V	A
15	14	13	12	11	10	9	8	7	6	5	4	3	2	1

Merci à tous nos partenaires

Vous souhaitez vous faire connaître sur notre commune, n'hésitez pas, contactez-nous...
Votre pub sera diffusée dans le bulletin municipal 2026.

Tél. 04 79 38 21 94
contact@mairie-rognaix.fr

OZBAT

Maçonnerie générale

04 79 32 80 46

06 13 38 08 20



21-23 chemin des Esserts - 73200 ALBERTVILLE
contact@sarlozbat.com / www.sarlozbat.com

Assistance Technique Incendie

Fourniture Matériel Incendie - Extincteurs - RIA

Système d'extinction automatique - BAES

Maintenance toutes marques

Signalisation - Plan de sécurité - Formation Maniement Extincteur

ISÈRE - SAVOIE - HAUTE SAVOIE

Distributeur
andrieu

APSAO **NF**
Service d'installation et de maintenance
des extincteurs

SAS ATI 809, Chemin de la Bayette 38660 LE TOUVET

Téléphone : 04 76 08 43 62 - 06 80 40 47 35 Email : c.perret-ati@wanadoo.fr



**La Maison
Des Travaux**
Réseau de courtiers en travaux

Des travaux à réaliser ?






PERRIER Sébastien

Débroussaillage, élagage, déneigement,
abattage d'arbre, entretiens d'espaces
verts

12 allée du lavoir
73200 VENTHON

06.15.30.48.35

sbperrier@gmail.com
http://perrier-sebastien.my.slocus.org.fr



RÉNOVATION | EXTENSION | AMÉNAGEMENT



DEVIS
GRATUIT



BON RAPPORT
QUALITÉ / PRIX



ARTISANS
DE QUALITÉ

NOUS AVONS LES ARTISANS QU'IL VOUS FAUT !

ALBERTVILLE

60bis Av. des Chasseurs Alpins,
Albertville
Vos interlocuteurs :
Rémi Lécuru, Elise Queruel
Tél. **06 60 36 40 75**
Tél. **06 32 37 65 05**



MOUTIERS

63 Av. des Thermes,
Salins-Fontaine
Vos interlocuteurs :
Rémi Lécuru, Elise Queruel
Tél. **06 60 36 40 75**
Tél. **06 32 37 65 05**

albertville.lamaisondestravaux.com

Scza Ets

Christin Cervellin

HORTICULTURE



📍 50 rue Pasteur
73200 ALBERTVILLE

📞 **04 79 32 33 23**

Entreprise TATOUT Sébastien

UN SERVICE DE QUALITÉ...

FROID CLIMATISATION réversible
CUISINES PROFESSIONNELLES
ÉQUIPEMENT HÔTELIER
SAV - VENTE - ÉTUDE



160, rue des Maisonnettes - Pomblière
73600 SAINT-MARCEL

Tél. 04 79 24 56 66

Sébastien 06 07 57 93 08

 entreprisetatoutsebastien@orange.fr



TAXIS

DODET LAURENT

Mob. 06 12 69 13 26
Tél. 04 79 89 66 67

73540
La Bathie
Basse
Tarentaise

TRANSPORTS DE
MALADES ASSIS
DIALYSE • RAYONS • HOSPITALISATIONS
CONSULTATIONS...

CONVENTIONNÉS ASSURANCES MALADIE



TA INFORMATIQUE

Solutions informatiques pour particuliers et professionnels


290 Ave des XVIème JO - 73200 ALBERTVILLE
www.ta-informatique.com - 04 79 32 01 92

SDS 

SCIERIE DE SAVOIE

LAPIERRE ET MARTIN



 **Lapierre et Martin** 172 rue du Bayet | 73730 ROGNAIX - FRANCE | TÉL. 04 79 38 20 67



Le Vrai Pain
C'EST MON ARTISAN BOULANGER

Oliver Vignat-Pingelly



LE CROISSANT DE LUNE

FABRICATION ARTISANALE

Pain au Levain
Paysanne
Bôcheron

Pain Alpaga
Pain Campa Plus
Pain Savouet (blé savoayrd)

Pain de Campagne
Pain de Seigle
Pain Complet
Pain aux Céréales

ALBERTVILLE - CEVINS - TOURS EN SAVOIE
POUR VOS COMMANDES : 04 79 32 40 75

SUPER U La Bathie

Du Lundi au Samedi de 8h30 à 19h30
Le Dimanche de 8h30 à 12h30
Station Service 24h/24h

Zac du château, Rte de l'énergie
73540 La Bathie
Tél : 04 79 31 06 20



<https://www.facebook.com/superulabathie>

SOFER MAT

Travaux Publics

- *Découpe de chaussées*
- *Tranchées tous terrains*
- *Déneigement professionnels et privés*
- *Matériaux recyclés*
- *Travaux urgents*
- *Minage & démolition*
- *Terrassement & canalisation*
- *Transport & location*
- *Travaux spéciaux*

Rue Aristide Bergès 73540 La Bâthie
Tél. 04 79 31 03 10 - Mobile. 06 38 83 12 87
sebastien.ferrari@sofermat.fr



**THEVENIN
& DUCROT**
DISTRIBUTION





Carburants
Fioul domestique
Gazole
GNR Montagne
Lubrifiants

Thévenin & Ducrot Distribution
Agence de La Bathie 73540 - 04 79 89 65 14
www.thevenin-ducrot.fr



MM.SB

CHARPENTE

COUVERTURE

ZINGUERIE

BARDAGE



**EURL Jean-Paul
TRAVERSIER**

Tél. 04 79 31 03 03
Fax : 04 79 89 65 58
www.charpente-traversier.fr

Neuf - Rénovation

Jérôme SORET : 06 18 64 24 71
Saint-Thomas - 73540 ESSERTS-BLAY
Mail : traversierjp@laposte.net





VIBERT & FILS

TRAVAUX - PUBLICS & TRANSPORT

Baptiste : 06 71 80 84 06
Gilbert : 06 08 07 43 51
compta@sarlviberttp.fr

Route du Fort du Mont
CONFLANS



DIMANCHE 04 MAI 2025



5^e GRAND PRIX

CYCLISTE DE LA MUNICIPALITÉ DE

ROGNAIX



Inscription sur Eventicom.fr



2 Courses à 13h00 et 15h30

